

Branchon(s) – nous :

journal de mon village n° 2

mars 2007

On poursuit

L y a aujourd'hui trois mois, nous avons lancé le premier numéro de notre revue sans autre prétention que d'être le lieu où se retrouveraient quelques échos de la vie de notre petite communauté villageoise.

Si l'on en croit les échos reçus, l'expérience a été bien perçue par les habitants.

Vos encouragements et l'expression de votre satisfaction nous incitent donc à poursuivre notre trimestriel.

Les rubriques seront celles que vous nous demanderez : l'actualité du village, ses événements à venir mais aussi un regard sur notre passé et notre patrimoine.

Nous avons aussi lancé un appel aux sponsors. Le message a été entendu par plusieurs d'entre vous ce qui nous permet de couvrir les frais des trois premiers numéros.

Grâce à la générosité de Monsieur Gilbert Vandembroucke (notre conseiller communal) ainsi que de Mr et Mme Coene-Michielsen (calicots et organdis) nous vous présentons donc un petit souffle de printemps ... après un hiver qui, il faut en convenir n'aura guère été rude .

Les travaux des champs ont repris rythmant ce cycle des saisons que l'on vit tellement bien à Branchon.

Le comité de rédaction.

Comité de rédaction :
Jean-Jacques PARIS
Joseph Pittie
Régis Dohogne



**A tous les habitants
de Branchon...
Joyeuses fêtes
de Pâques**

Editeur responsable : Régis Dohogne rue romaine 39, 5310 Branchon 081/735557 0475/261887

L'église de Branchon :essai de description

L'église paroissiale de Branchon est dédiée à Saint Jean Baptiste. Elle est construite sur une butte dominant la route d'Hemptinne au carrefour de la route de Hesbaye ; elle ne porte pas de N° car personne n'y est domicilié ; elle est, pour être précis implantée sur la parcelle cadastrale 464b.

C'est une église néo-classique entourée du mur du vieux cimetière. Bâtie en 1751 (mais succédant à un autre bâtiment comme en témoignent des pierres tombales antérieures à cette date) elle a été agrandie vers 1845 du côté du clocher. C'est une bâtisse en brique et pierre bleue sur bas de pierre diverses (les silex viennent des fondations de la chaussée romaine)



La partie la plus ancienne (1751) se caractérise au niveau des « boulines » qui sont entourés de moellons de Gobertange (pierre tendre calcaireuse de teinte jaunâtre) avec soubassement en pierre bleue.*

La partie la plus récente présente des trous de « boulines » entourés de briques sur base de pierre de silex.*

L'église est constituée d'une tour à l'ouest, de trois nefs et d'un chœur à trois pans précédé de deux travées droites. Les sacristies nord et sud sont du 19^{ème} siècle. Les nefs comprennent quatre travées (1751) prolongées de deux autres de 1845. L'éclairage par les bas-côtés et par le chœur vient de fenêtres bombées à clé sur montants harpés. Les frises sont dentelées avec pierre d'angle profilées sous bâtière d'ardoises.

La façade et la tour sont néo classiques contournées de chaînages harpés et percées d'une porte à linteau droit dans l'axe et de fenêtres en demi-lune. Au dernier niveau on observe une baie en plein cintre à impostes saillantes sur chaque face et une corniche de pierre en doucine sous flèche d'ardoises. A l'intérieur, la nef est haute sur piliers cruciformes et chapiteaux en tailloir. La nef est couverte de voûtes d'ogive en brique enduite. Dans le chœur et les collatéraux, les voûtes sont en voile sur doubleaux et pilastres.



« Référence : « Le patrimoine monumental de la Belgique Vol 5 Province de Namur Tome »

*Boulines : trous dans la maçonnerie sous bâtière qui servaient au placement d'échafaudages et permettent l'aération des combles



N'oubliez pas le samedi 7 avril :grande chasse aux œufs (voir dernière page)



La salle de Branchon renaît

Il est incontestable qu'elle avait pris un coup de vieux. Envahie par les festivités et massacrée par les décibels, notre salle de village avait un air bien tristounet.

Pourtant, depuis quelques temps, elle sourit à nouveau. Elle est en train de subir un lifting complet grâce à une équipe de bénévoles qui, sous la houlette de Pascal Lauwers ont décidé de lui rendre vie et jeunesse.

Au-delà des apparences, se cache également un nouveau projet pour la salle.....qui devrait réjouir les voisins.

Pascal Lauwers, en quelques semaines la salle a changé : café rafraîchi ,salle en voie de restauration...qu'est-ce qui explique ces changements ?

Ces travaux sont d'abord le résultat de la volonté d'une équipe de bénévoles qui ont décidé de retrousser leurs manches : Camille, Vincent, Stéphane, Alain, Dorian, Laurent, Benoît n'ont ménagé ni leur temps ni leur peine pour peindre, plafonner, réparer l'installation électrique bref tout ce qui était nécessaire si l'on voulait maintenir ce lieu de rencontre au village.



Pendant les travaux

Et une fois la salle restaurée quels sont vos projets ?

Très différents de ce qui s'est passé ces dernières années. Il faut reconnaître que progressivement la salle a perdu son caractère de village. On avait parfois l'impression que

toutes les soirées bruyantes de la région s'étaient donné rendez-vous chez nous ce qui ne faisait pas l'affaire des voisins.

Ce que nous voulons aujourd'hui, c'est que les habitants de Branchon se réapproprient « leur » salle. Notre objectif est de la rendre suffisamment agréable pour y accueillir des fêtes de famille, des activités de nos groupes locaux.

Et dans l'immédiat ?

Il ne faut pas s'illusionner, nous n'avons pas de subsides. Pour restaurer, nous aurons encore besoin de locations payantes à des groupes extérieurs mais ces activités iront en diminuant au fur et à mesure que nous pourrons autofinancer les travaux. La gestion se fera d'ailleurs en toute transparence. Dans l'immédiat nos premiers travaux visent à sécuriser et insonoriser la salle pour diminuer les troubles de voisinage. Dans un premier temps nous accueillerons la clôture des jeux intervillages nous souhaitons si possible y faire revenir des activités culturelles ou d'animation du village. Un projet de groupe de jeunes est également envisagé.

(S'adresser à Dorian Lauwers). Il faut cependant être clair, cette salle sera ce que les habitants voudront en faire. Tous les dimanches matins nous continuerons à ouvrir le café, c'est un lieu de rencontre ou chacun pourrait venir prendre l'apéro...et faire connaissance....le premier verre sera offert.



L'apéro du dimanche matin

Un peu d'histoire de Branchon d'après le récit de Monsieur Marc Jeunehomme

Dans le n° précédent nous avons commencé la relation du récit entamé par Monsieur Marc Jeunehomme des éléments du passé du village.

Nous poursuivrons aujourd'hui ce récit grâce aux éléments qu'il a bien voulu mettre à notre disposition.

Un peu d'Histoire :

Sans remonter à l'homme de Cro-Magnon (Paléolithique supérieur), ou plus proche de nous, de l'Homme de Spy ou l'enfant de Sclayn très peu de traces ou d'éléments ont été découverts dans notre village : pas de chambres funéraires, appelées dolmens ou menhirs (période néolithique, caractérisée par une (r)évolution vers le paysannat= premiers agriculteurs) ; pas de druides, autres que ceux connus dans Astérix ; pas de tombes-tumulus (ex. Hottomont, 1700 ans AJC, âge de Bronze moyen). Alors, quoi, ...Rien : N'exagérons pas !

Il ne nous est pas permis de passer sous silence la civilisation Celtes (Age du Fer, à partir de 800 ans AJC). Ces braves et valeureux Gaulois peuplent nos régions et sont effectivement nos arrières-arrières-... grands-parents.

Et puis, voilà Jules...et ses troupes en formation disciplinée (ex. la tortue) ! Il a besoin de nouvelles conquêtes pour agrandir son aura auprès de ses pairs à Rome.

En 54 (AJC), Les troupes romaine de Jules César envahirent nos régions et se heurtèrent à l'opposition de quelques tribus dont les Eburons, avec à leur tête, leur chef Ambiorix, près de Tongres. L'excellente organisation romaine affermit ses succès militaires. Cette région agricole particulièrement fertile deviendra le grenier à blé de ce nouvel empire romain. César nous révèle ses observations urbanistiques de la Gaule où le Belge vit en habitat dispersés, des *vici* et des *aedificia*, petits hameaux et

fermes isolés, avec parfois un *oppidum*, centre religieux plus qu'administratif. Branchon était un relais sur la voie romaine (Chaussée Romaine), appelée aussi erronément de Brunehaut (nom de la Reine d'Austrasie en 534-613), reliant Aix-en-Chapelle, via Tongres (*civitas Tungrorum*) à Bavay (*civitas Nerviorum*), à la frontière française, et situé plus précisément entre Waremmes et Perwez, suivant astucieusement la ligne de crête des plateaux entre les vallées du Geer et de la Meuse! Un chapiteau provenant d'une villa romaine a été retrouvé dans la localité. Ces nombreuses voies de qualité constituaient pour l'armée romaine un plan stratégique indispensable dans les axes de communication, telle une toile d'araignée, pour conquérir toutes ces régions les plus reculées et d'assurer la maîtrise de TOUTE la Gaule.



Branchon. — La Chaussée Romaine



Sa construction à partir du sol vierge était une superposition de plusieurs couches damées de matériaux locaux, fins, parfois

plus gros, éventuellement renforcée par une infrastructure de madriers en bois dans les passages des zones marécageuses, avec enfin sur la partie supérieure un empierrement plus solide et bombé pour l'écoulement des eaux dans les deux fossés latéraux. Le premier empierrement (Braives) de la route est mis en place vers la fin du Ier siècle avant notre ère. La largeur de la voie dépend de son importance et l'auteur latin Pline Le Jeune préconise une largeur de 18 pieds(soit 5,40 m) pour les routes primaires comme la chaussée romaine et de 10 pieds (soit 3 m) pour les chemins secondaires chaque fois bordés de double fossés latéraux pour délimiter la zone expropriée, terrain *non aedificandi*. Des bornes étaient implantées le long des routes avec des indications permettant de connaître le nom, la distance,...et appelées les « Milliaires » (1 mille romain = 1480 m), indiquant la distance du dernier centre ou relais(mansiones) et réaffirmant la présence du pouvoir romain grâce au rappel de la titulature (titres) impériale. Ces belles routes étaient bien droites pour que leurs ennemis ne puissent pas les attendre au

tournant !(Blague gauloise) Les flux commerciaux permirent de découvrir des vestiges remarquables

Ex. Fouilles à Braives) Des amphores, céramique d'emballage et autres indices du passé nous parvenaient remplies de vin, d'huile, de poissons séchés et même de garum (sauce)...et témoignent du trafic commercial durant cette période engendrée par la Pax Romana. 16 (sur 40) tumuli, sortes de gigantesques taupinières boisées (tombes à incinération) bordent cette voie antique. La chaussée a conservé un rôle important après cette période romaine et son utilisation lors de campagnes militaires ultérieures. Mais ça, c'est une autre histoire... ! Cette colonisation (= latinisation) de la partie méridionale du pays(la Wallonie) serait un des critères de la future frontière linguistique.

Durant le Haut Moyen Age, ce réseau routier connaîtra un déclin prononcé au profit des liaisons fluviales qui attirent le commerce sur les rives de la vallée mosane. (à suivre...)

Quatre siècles de présence à Branchon :les famille Parmentier et apparentées

Les mouvements incessants de populations particulièrement en milieu rural sont aujourd'hui visibles. Il suffit pour s'en convaincre de constater le nombre de nouvelles maisons apparues au cours des dernières années et les déménagements nombreux dans le village. Les vieilles familles du village se font rares et encore plus celles qui sont établies depuis de nombreuses générations.

A l'occasion d'un entretien avec Melle Simone Parmentier elle nous a communiqué l'arbre généalogique de sa famille qui remonte au XVIIème siècle soit près de 4 siècles de présence au village. Melle Parmentier elle-même nous relate quelques-uns de ses souvenirs d'enfance.



ENTRETIEN

« Je suis née à Branchon le 21 janvier 1923. Je suis la fille de Maximilien Parmentier et d'Adeline Mahiat. Ma sœur aînée Marie-Louise était née en 1914. On cultivait chez nous et pour les travaux intensifs, nous avions des saisonniers. A trois ans, je suis entrée à l'école gardienne de Branchon tenue par sœur Loyola religieuse de la Providence. J'ai fait ma première communion le 19 mai 1929. A six ans, j'entrais à l'école primaire tenue par sœur Elisabeth.

Après ces périodes, je suis entrée au pensionnat des sœurs de la Providence de Jodoigne qui était une école ménagère. Nous ne rentrions chez nous qu'une fois par trimestre. En 1939 la situation internationale était grave et lors de la mobilisation je suis rentrée à la maison. j'ai alors repris le travail ménager et de la ferme. J'ai vécu les 5 années de guerre dans le cercle familial qui s'est agrandi par le mariage de ma sœur et la venue de deux enfants.



A 20 ans

Les années de guerre ont été très dures. Nous vivions dans une crainte continuelle pour les 11 prisonniers de guerre de Branchon envoyés en Allemagne mais aussi une tristesse de voir défiler tous les jours devant notre porte des personnes qui souhaitaient recevoir une tartine ou d'autres choses pour compléter leur maigre ravitaillement.

En même temps, je me suis engagée dans la JACF (Jeunesse agricole catholique féminine) et qui existait à Branchon depuis

1935 et avait comme responsables : Berthe Hène, Elise Godfroid, Marie Dewart et Elise Chauviaux. La section était très vivante : réunions mensuelles, présence au village, aux naissances, colis aux prisonniers et activités culturelles.

J'ai été aussi responsable pendant deux législatures de la CAP (commission d'assistance publique). J'aimais beaucoup le social.



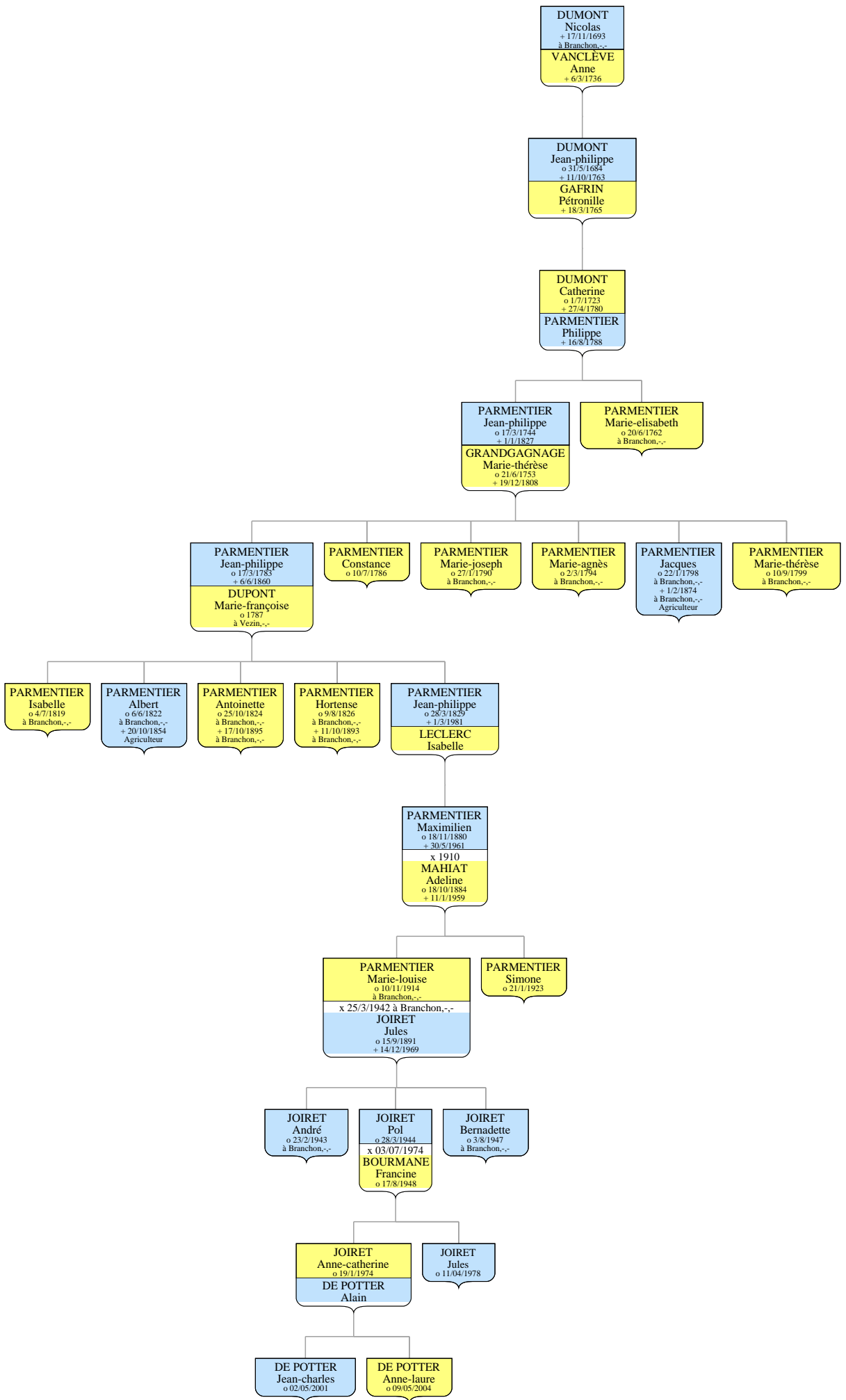
(Photo du dernier conseil communal de Branchon. Melle Parmentier est au 2^{ème} rang à gauche)

Après la guerre, je suis passée à l'ACRF (action catholique rurale des femmes). Notre mouvement est ouvert à tous, il cherche à être proche de nos communautés et à répondre à leurs besoins.

Nous étudions pour le moment la mutation du monde rural et la place de la femme dans cette évolution.

Et comment réagissez-vous à l'évolution du village ?

Oh oui, il change, les maisons poussent partout. Cela devient un village dortoir. Mais je voudrais dire aux nouveaux habitants qu'ils sont les bienvenus et qu'ils doivent s'intégrer dans le village avec ses particularités, ses richesses, son histoire. C'est comme cela que l'on construira une communauté. Elle sera différente d'avant mais il faut accepter que les choses changent et ne pas avoir de regrets. Beaucoup de choses ont changé. Quand les chevaux sont partis de la ferme, ce fut un déchirement mais maintenant on est habitué aux énormes tracteurs et aux machines. C'est le progrès..



Nouvelles de la paroisse de Branchon

Cérémonies de la Semaine Sainte à Branchon :

* Bénédiction et messe des Rameaux : le samedi 31 mars à 18h30

* Confessions individuelles le Mardi Saint de 17 à 18 h

Jeudi Saint 5 avril : messe de la Cène du Seigneur à 20 h suivie de l'Heure Sainte d'Adoration de 21 à 22h.

Dimanche de Pâques 8 avril : messe du Soir de Pâques à 18 h

En ce qui concerne la 1ère communion des enfants :

Elle aura lieu en même temps que les professions de foi en l'église paroissiale le dimanche 6 mai à 10 h. Nouveau délai d'inscription : 31 mars. Veuillez remettre une enveloppe avec nom, prénom, date de naissance (éventuellement de baptême), adresse de l'enfant à l'Abbé Clément lors d'un office ou dans sa boîte aux lettres au presbytère d'Hemptinne. La 1ère rencontre aura lieu à Branchon le mercredi 18 avril à 14 h à l'église. Catéchisme donné par M. le Curé.

Tarif de location de la salle « le foyer de Branchon »

Objet de la location	Habitants de Branchon	Autres
Réunion de famille :	75€	100€
Enterrement ou baptême :	75€	100€
Autres locations folklore, danse .	75€	100€
Dîner de communion, mariage, anniversaire	125 €	150€
Salle pour soirée privée	200 €	250€
Bal -sono -soirée public	400€	Caution : 200€
Local du café		25€
Cuisine (avec gaz compris pour les cuisinières)		25€
Spécial cycliste :		25€

Ceci est a titre indicatif et peut être modifié suivant les événements.
Nous donnons priorité a tous festività d'ordre villageoise

Les gestionnaires

Le samedi 7 avril prochain à 15 heures

GRANDE CHASSE AUX ŒUFS DE PÂQUES

.....

pour tous les enfants de Branchon jusque 12 ans

Organisée par l'association « **Le Bled** »

Retrouvez-vous devant la salle du village à 14h 45'

Un spectacle surprise vous attend à l'issue de la chasse aux œufs

